

ScaleLine

Comment jouer : Le premier joueur à être seul, durant le tour en cours, à avoir posé sa dernière carte est déclaré vainqueur.

* A chaque fois que c'est à son tour de jouer, un joueur doit tenter de poser l'une de ses cartes à la bonne place tout en donnant une caractéristique de l'élément posé (ex : fonction, milieu de vie...)

* S'il échoue, il range la carte dans la boîte et doit en piocher une autre.

Matériel : 28 cartes, avec au recto de chacune, le nom d'un élément et son illustration et, au verso, ces mêmes informations plus l'échelle.

But du jeu : Être le premier à ne plus avoir de carte.



Adaptation du jeu CardLine
© PACHURKA Jonathan
www.lalabodejeankevin.fr

Les règles du jeu

Déroulement de la partie

Les joueurs jouent chacun à leur tour, dans le sens des aiguilles d'une montre. Le premier joueur doit poser l'une de ses cartes à côté de la carte initiale :

- S'il estime que la taille de l'élément sur sa carte est inférieure à celle de l'élément sur la carte initiale, il pose sa carte à la gauche de cette dernière.

- S'il estime que la taille de l'élément sur sa carte est supérieure à celle de l'élément sur la carte initiale il pose sa carte à la droite de cette dernière.

Une fois posée, le joueur livre une caractéristique de l'élément figurant sur la carte (fonction, milieu de vie...) puis retourne sa carte face "échelle" visible, afin de vérifier que la valeur de taille corresponde bien à la position qu'elle occupe dans la ligne :

- Si la carte est bien placée, on la laisse ainsi positionnée, face "échelle" visible.

- Si la carte est mal placée, on la range sous la pioche. Le joueur doit alors piocher la première carte du paquet et la placer devant lui face "échelle" cachée, avec ses autres cartes.

C'est ensuite au second joueur (le joueur directement à la gauche du premier) de jouer.

Les règles du jeu

Installation :

1 = Les joueurs s'installent autour de la table.

2 = Ils choisissent ensemble qui sera le premier joueur en s'affrontant au shifumi.

3 = On mélange les cartes.

4 = Chaque joueur reçoit, face "échelle" cachée, quatre cartes. Il ne doit en aucun cas en consulter le verso (la face "échelle").

5 = On laisse le paquet de cartes sur la table, faces "échelle" cachées. C'est la pioche.

6 = On pose au centre de la table la première carte du paquet (appelée plus tard carte initiale) en la retournant face "échelle" visible. C'est à partir de cette carte que se construira la ligne dans laquelle les joueurs placeront les cartes qu'ils ont devant eux.

7 = Vous pouvez commencer à jouer.

Les règles du jeu

Fin de partie et victoire

Si un joueur est seul à poser correctement sa dernière carte au cours d'un tour de jeu, il est immédiatement déclaré vainqueur.

Si plusieurs joueurs posent correctement leur dernière carte au cours du même tour de jeu, ils restent en jeu et les autres sont éliminés. Les joueurs restés en jeu reçoivent chacun une carte du paquet avec laquelle ils continueront à jouer jusqu'à ce qu'il n'y ait qu'un seul joueur à poser correctement sa carte.

Cas particulier

Au cours de la partie, il se peut qu'un joueur ait à placer une carte avec la même valeur de caractéristique qu'une carte déjà posée. Dans ce cas, les deux cartes doivent être placées côte à côte, sans souci d'ordre.

Le Chêne pédonculé



15m (mètres)

10⁰m

Le Chêne pédonculé



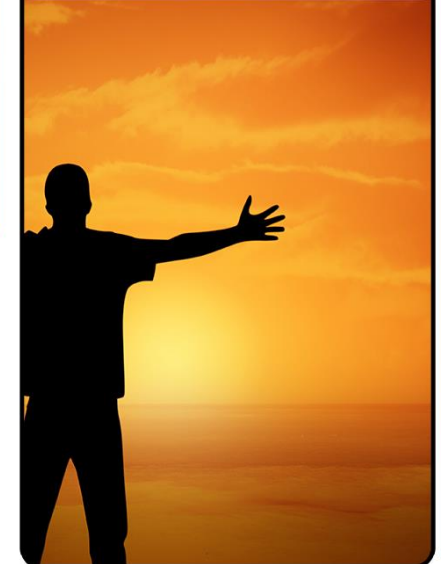
L'Homo sapiens



170cm (centimètres)

10⁰m

L'Homo sapiens



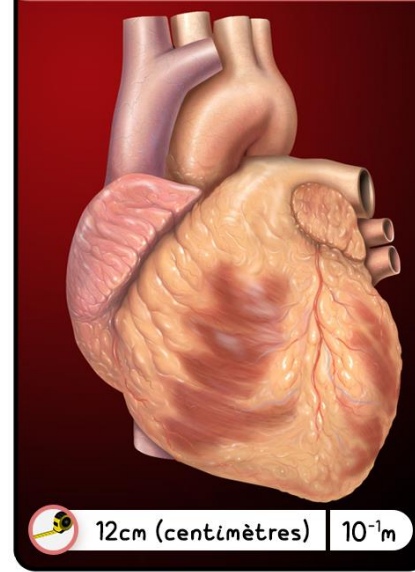
Le Renard roux



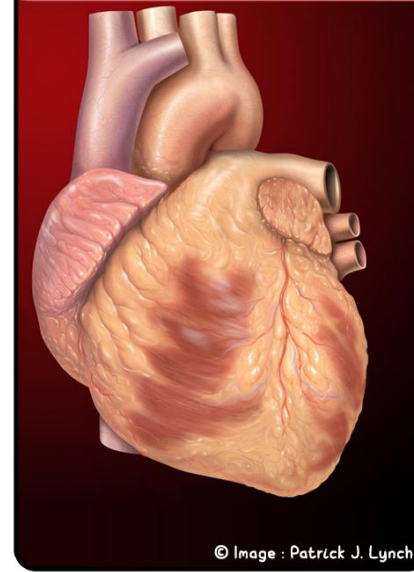
Le Renard roux



Le coeur



Le coeur



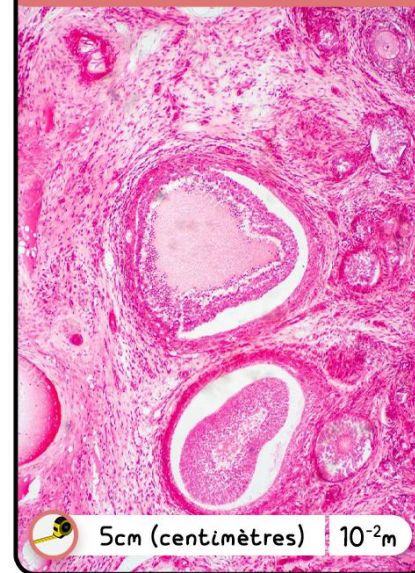
La feuille de Chêne



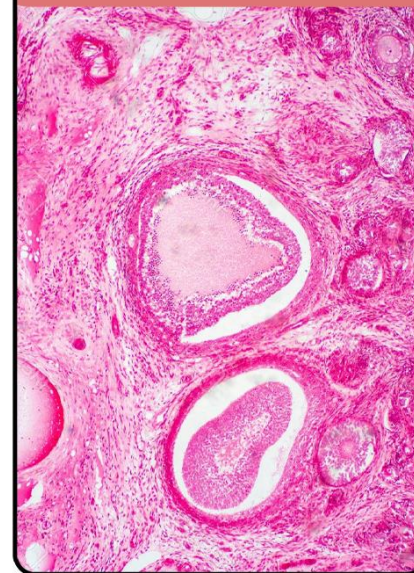
La feuille de Chêne



L'ovaire



L'ovaire



Un collembole



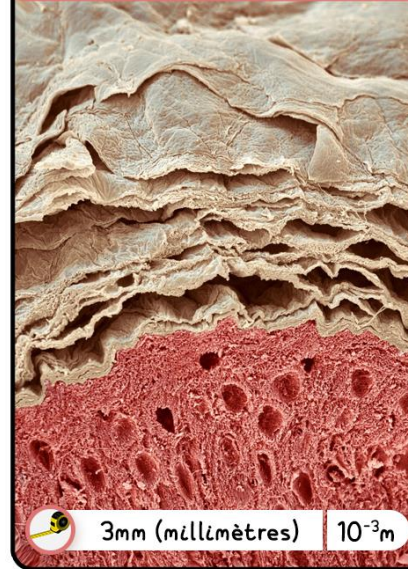
1cm (centimètres) $10^{-2}m$

Un collembole



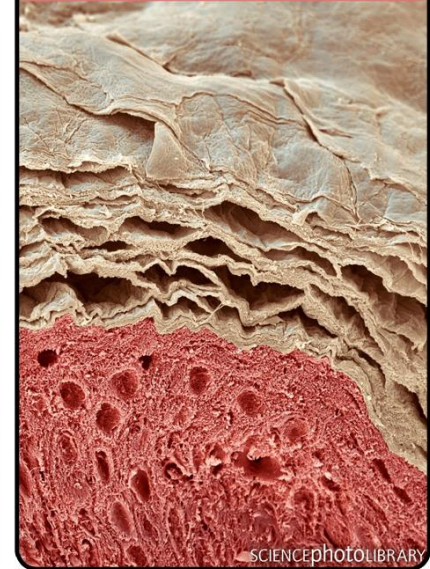
abp

La peau



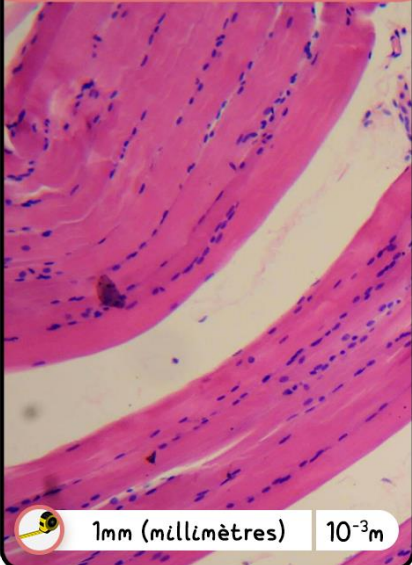
3mm (millimètres) $10^{-3}m$

La peau



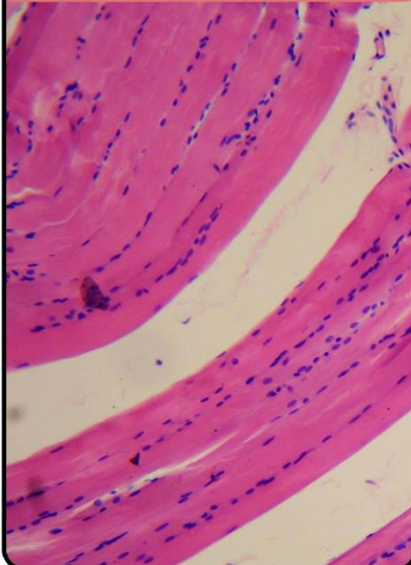
SCIENCEPHOTOLIBRARY

Le tissu musculaire

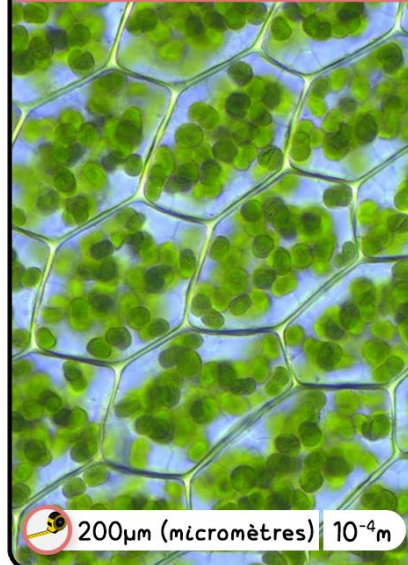


1mm (millimètres) $10^{-3}m$

Le tissu musculaire

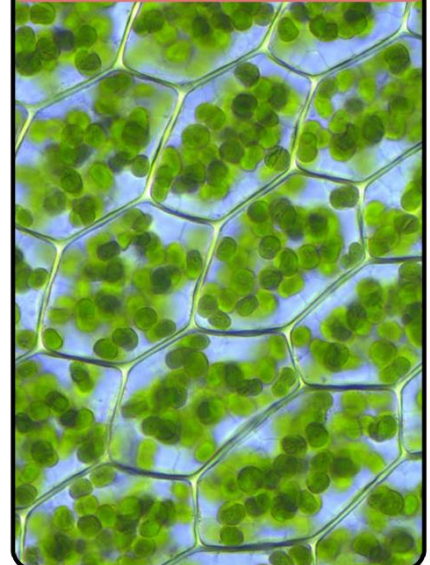


Cellule du Chêne

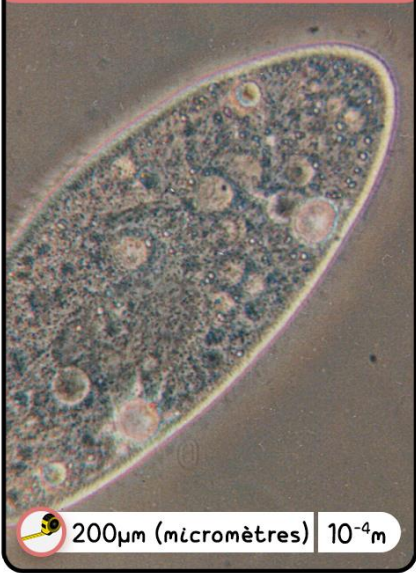


200 μ m (micromètres) $10^{-4}m$

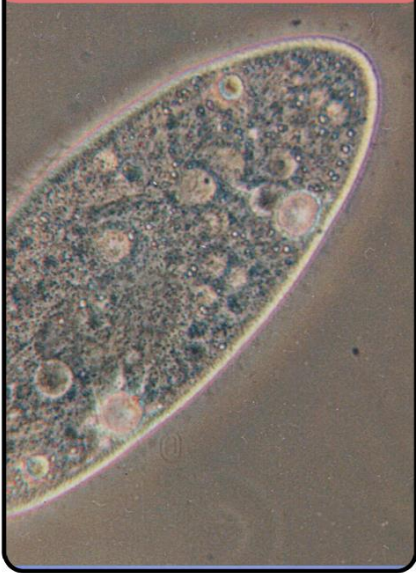
Cellule du Chêne



La paramécie



La paramécie



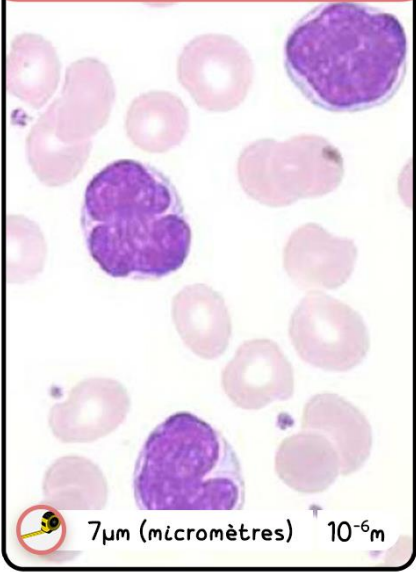
Un ovocyte



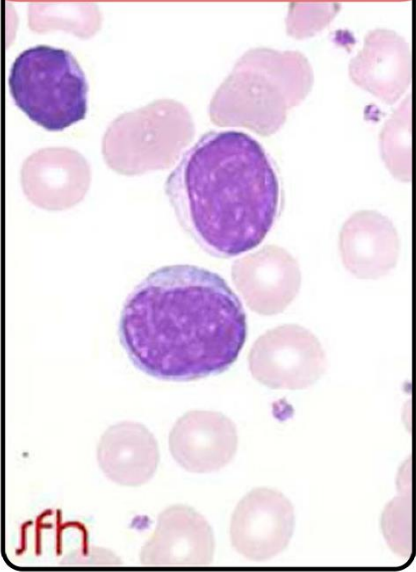
Un ovocyte



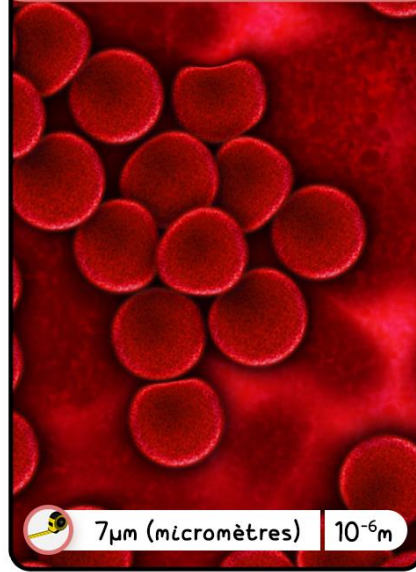
Un leucocyte



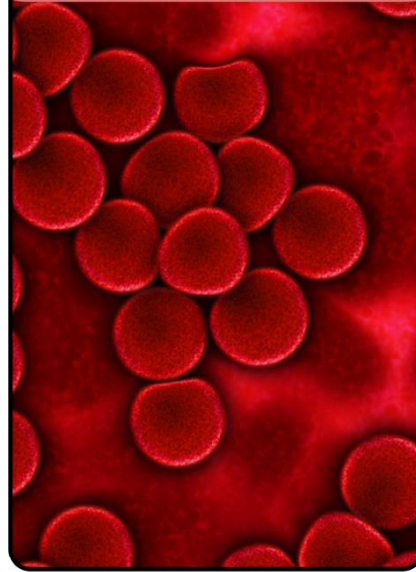
Un leucocyte



Une hématie



Une hématie



Un spermatozoïde

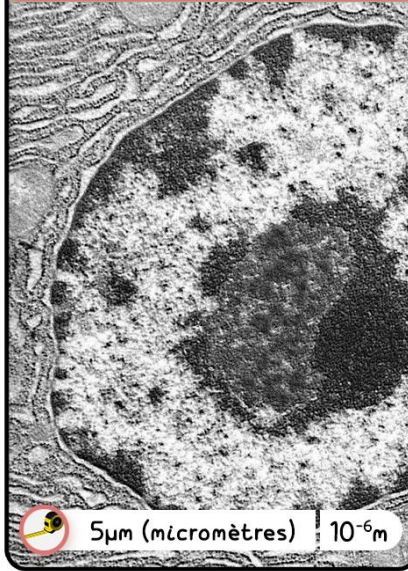


6µm (micromètres) | 10⁻⁶m

Un spermatozoïde

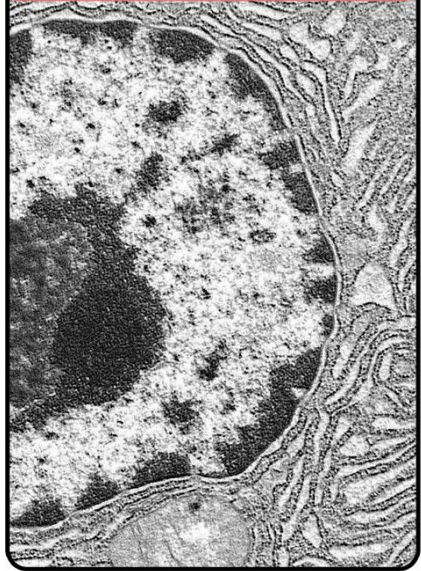


Un noyau cellulaire

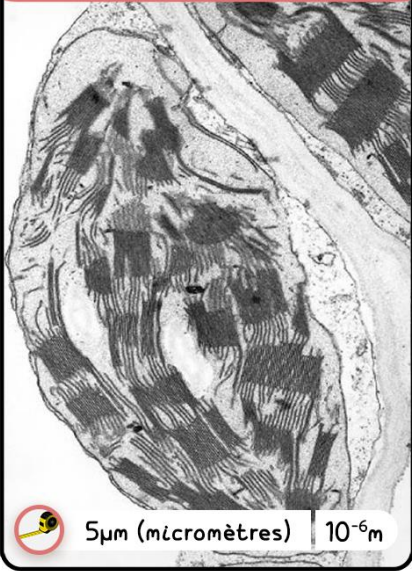


5µm (micromètres) | 10⁻⁶m

Un noyau cellulaire



Un chloroplaste



5µm (micromètres) | 10⁻⁶m

Un chloroplaste



Lactobacillus bulgaricus



2µm (micromètres) | 10⁻⁶m

Lactobacillus bulgaricus

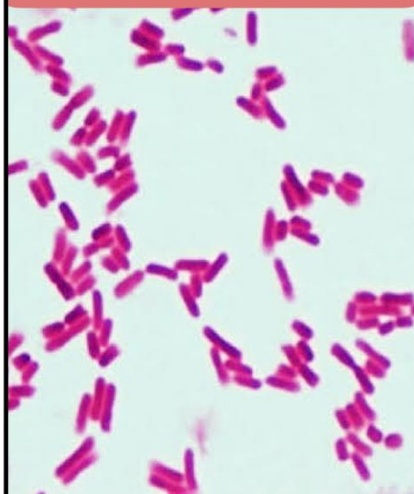


Escherichia coli



2µm (micromètres) 10⁻⁶m

Escherichia coli

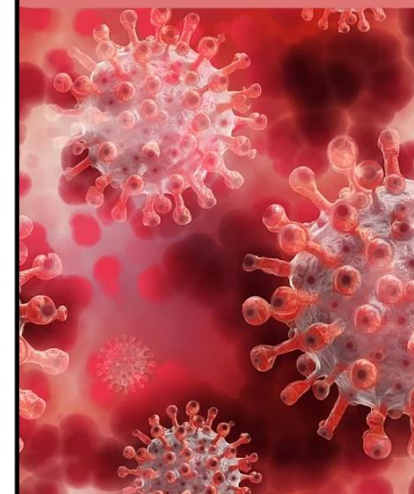


Le SARS-CoV-2

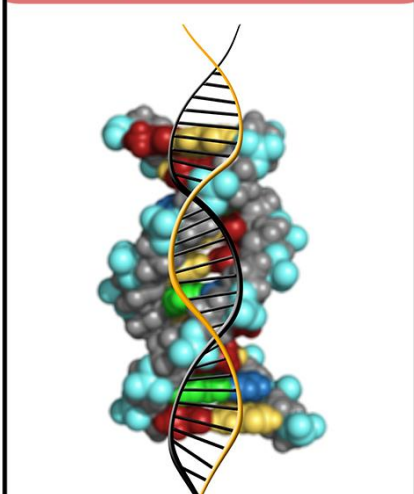


125 nm (nanomètres) 10⁻⁷m

Le SARS-CoV-2

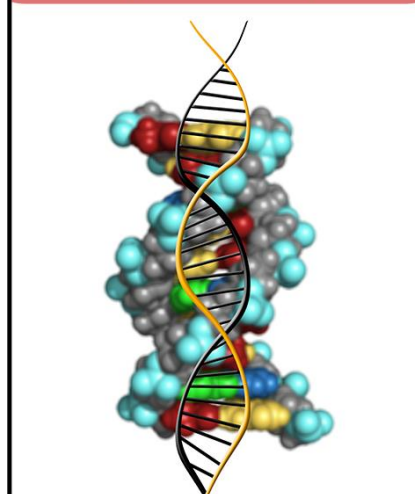


L'ADN

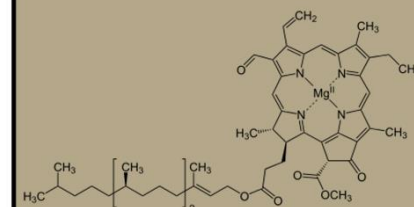


2nm (nanomètres) 10⁻⁹m

L'ADN

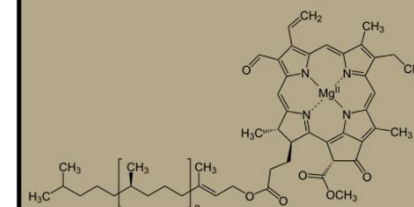


La chlorophylle

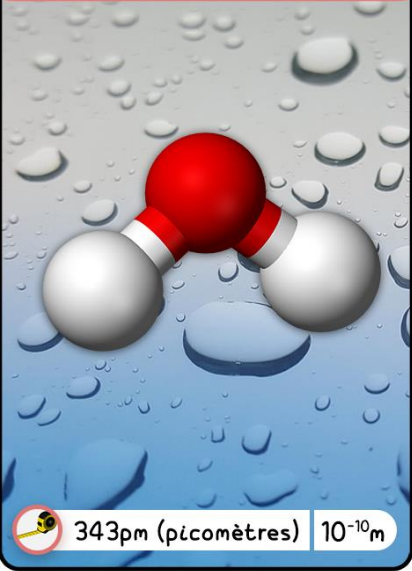


2nm (nanomètres) 10⁻⁹m

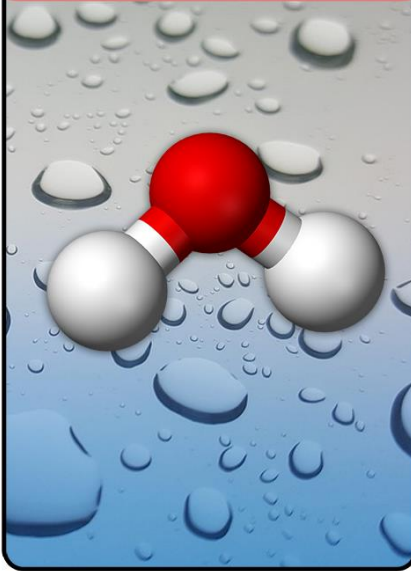
La chlorophylle



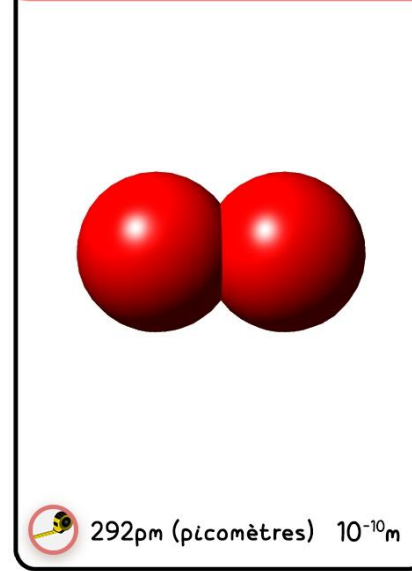
L'eau



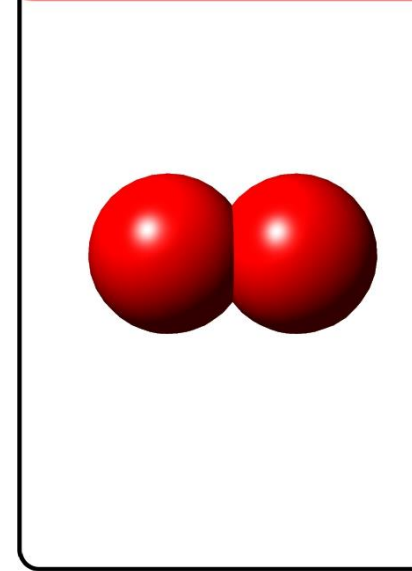
L'eau



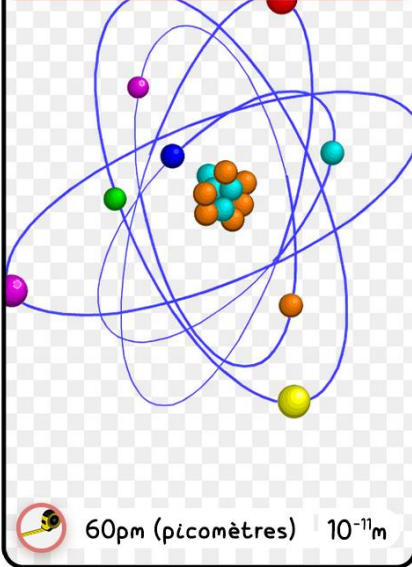
Le dioxygène



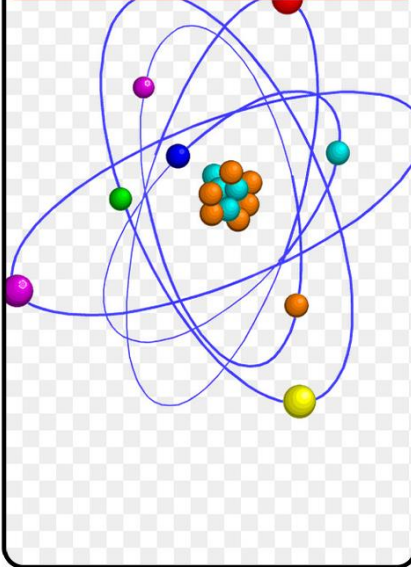
Le dioxygène



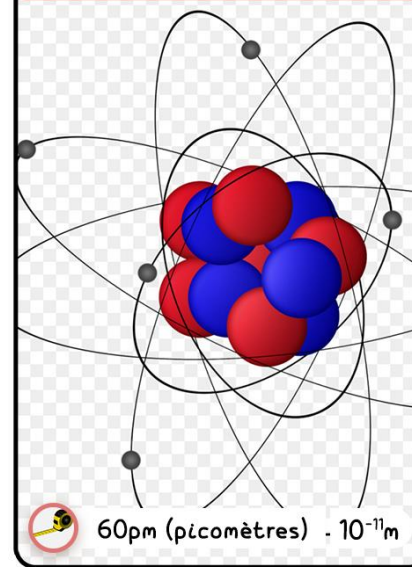
L'oxygène



L'oxygène



Le carbone



Le carbone

